

Loge de pic noir sur arbre creux

Ainsi, bien au-delà de l'objectif de conservation du carabe doré, l'aménagement forestier avec sa volonté de préserver et de développer la biodiversité permet de rendre nos milieux propices au développement d'une multitude d'espèces d'intérêt patrimonial.



Ce document de présentation de l'espèce est le fruit des études menées sur le site de la réserve naturelle de Cerisy. Les données sont complétées par des études bibliographiques.

### Renseignements



Unité Territoriale de St-Lô  
19, route de Coutances  
50180 AGNEAUX

Tél : 02 33 05 74 39  
Fax : 02 33 05 63 11  
Courriel : [reserve.cerisy@onf.fr](mailto:reserve.cerisy@onf.fr)

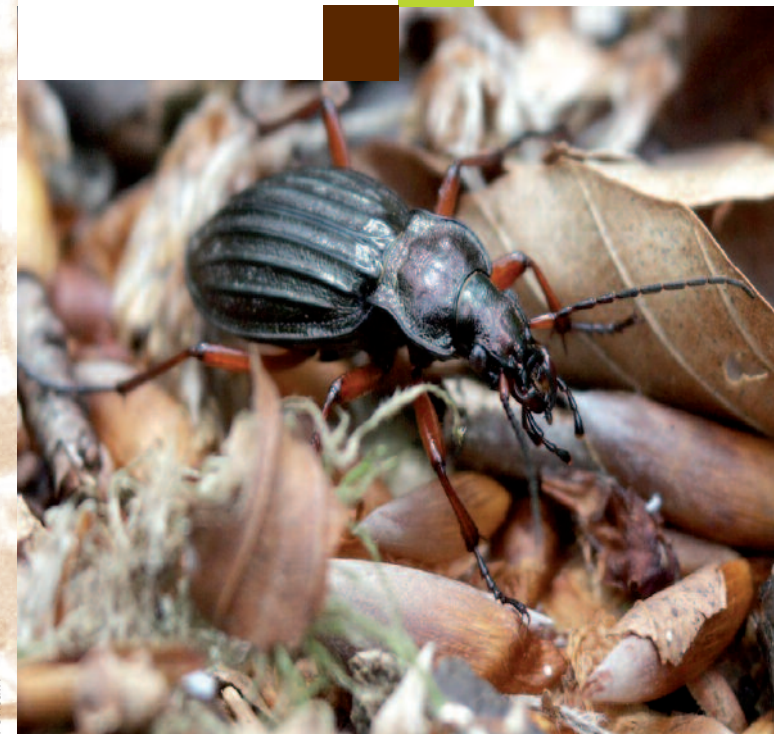


Certifié  
ISO 9001  
ISO 14001

CONÇU EN COLLABORATION AVEC JEAN FRANÇOIS ELDER



## Forêt domaniale de Cerisy



*Chrysocarabus auronitens cupreonitens*

Le carabe doré à reflets cuivrés





## Généralités

Le carabe à reflets dorés est un insecte coléoptère prédateur de 19 à 28 mm de longueur, de la famille des Carabidés. Dans sa forme typique, dominante génétiquement, la tête et le corselet sont rouges, et les élytres verts portent chacun 3 carènes noires.

Dans nos massifs forestiers, au sein de chaque population typique, apparaissent, avec des fréquences d'occurrence plus ou moins élevées, des individus dont la coloration peut varier du noir profond à l'orange mordoré. Ces formes de colorations extrêmes sont particulièrement recherchées par les amateurs, et notamment celles, plus rares, où l'insecte présente la totalité du corps très sombre ou noir (mélanisant total ou holomélanisant) ou uniquement les élytres (hémimélanisant). De toutes ces formes, l'holomélanisante est la plus exceptionnelle, sauf dans le massif domanial de Cerisy où elle existe en population pure, à l'exclusion de la forme nominale *Chrysocarabus auronitens auronitens*. Cette particularité a incité les spécialistes à élever cette population au rang de véritable sous-espèce baptisée par Chevrolat en 1861 : *Chrysocarabus auronitens subsp. cupreonitens*. Elle est protégée au niveau national par l'arrêté du 23 avril 2007 fixant la liste des insectes protégés sur l'ensemble du territoire et les modalités de leur protection.

## Cycle de développement

Les carabes sont des insectes holométaboles (à métamorphose complète). La larve est de type campodéiforme possédant 3 stades larvaires.

Cette espèce est un carabe de printemps. Il s'accouple au printemps et pond en avril-mai. Le développement larvaire dure de 2 à 3 mois. Les adultes néonates émergent en fin d'été et passent la mauvaise saison dans des loges hiver-

nales. Ces refuges sont localisés dans les souches, les troncs pourris, sous la mousse, dans la terre des talus ou sous les écorces déhiscentes.

Les carabidés subissent au cours de leur cycle de développement le phénomène de diapause. C'est une période d'inactivité complète régie par le système endocrinien qui évite à l'insecte une exposition à la famine et au gel, si un redoux hivernal trop précoce le rend actif. Une simple quiescence, sous influence des conditions externes, remplace progressivement la diapause et permet alors au carabe de sortir de sa torpeur pour à nouveau s'alimenter, puis se reproduire, sans risque.

Chez *Chrysocarabus auronitens*, carabe de printemps, les adultes néonates s'activent pour s'alimenter avant la diapause hivernale. Cette période d'alimentation, cruciale pour parfaire le développement des insectes, a lieu en fin d'été. Aussi, afin d'éviter une concurrence entre les générations de carabes, les adultes de plus d'un an adoptent une longue période d'inactivité de juin au printemps suivant. C'est alors une diapause estivale qui ne concerne que les imagos.



*Chrysocarabus auronitens subsp. Cupreonitens*

## Écologie

Le carabe doré à reflets cuivrés se nourrit de petits escargots, de larves, de limaces, de chenilles... et cela en parcourant activement la surface du sol, le tronc des arbres et les arbustes. Il est capable de supporter les basses températures mais pas la sécheresse prolongée. Il connaît 2 pics d'activité : un en mai, l'autre en septembre. Il est présent dans tous les types de milieux forestiers de Cerisy, avec une prédilection apparente pour les lieux sombres et humides, et notamment les aulnaies bordant les cours d'eau.



## Gestion conservatoire

La prise en compte de l'objectif de conservation du carabe doré à reflets cuivrés a nécessité d'importantes adaptations de la gestion forestière :

- Allongement de la durée des cycles sylvicoles au-delà de l'optimum économique,
- Installation de zones refuges et de corridors écologiques : îlots de sénescence, aulnaies,
- Réduction de la surface unitaire des unités de régénération
- Conservation des souches, arbres secs et creux, maintien de sur-réserves au-delà de la dernière coupe de régénération d'un peuplement.