



INVENTAIRE DES ODONATES

DU SITE NATURA 2000

BASSE VALLE DE LA LAUTER



Gomphe gentil (*Gomphus pulchellus*)
Photo P. Holveck, Vallée de la Lauter - Juin 2006

Jean-Pierre SAINT-ANDRIEUX
- Novembre 2007 -

Inventaire des Odonates du site Natura 2000 « Basse Vallée de la Lauter »

A. Espèces rencontrées (33) : Résultats

ZYGOPTERA	CALOPTERYGIDAE	<i>Calopteryx splendens</i> (Harris, 1782)	Calopteryx éclatant
		<i>Calopteryx virgo</i> (Linné, 1758)	Calopteryx vierge
	LESTIDAE	<i>Lestes viridis</i> (Van der Linden, 1825)	Leste vert
		<i>Sympecma fusca</i> (Van der Linden, 1820)	Leste brun
	PLATYCNEMIDIDAE	<i>Platycnemis pennipes</i> (Pallas, 1771)	Agrion à larges pattes
	COENAGRIONIDAE	<i>Coenagrion puella</i> (Linné, 1758)	Agrion jouvencelle
		<i>Enallagma cyathigerum</i> (Charpentier, 1840)	Agrion porte coupe
		<i>Erythromma najas</i> (Hausemann, 1823)	Naïade aux yeux rouges
		<i>Erythromma viridulum</i> (Charpentier, 1840)	Naïade au corps vert
		<i>Ischnura elegans</i> (Van der Linden, 1820)	Agrion élégant
<i>Pyrrhosoma nymphula</i> (Sulzer, 1776)		Petite nymphe au corps de feu	
ANISOPTERA	AESHNIDAE	<i>Aeshna affinis</i> (Van der Linden, 1820)	Aeschne affine
		<i>Aeshna cyanea</i> (Müller, 1764)	Aeschne bleue
		<i>Aeshna grandis</i> (Linné, 1758)	Grande aeschne
		<i>Aeshna mixta</i> (Latreille, 1805)	Aeschne mixte
		<i>Anax imperator</i> (Leach, 1815)	Anax empereur
		<i>Brachytron pratense</i> (Müller, 1764)	Aeschne printanière
	GOMPHIDAE	<i>Gomphus pulchellus</i> (Sélys, 1840)	Gomphe gentil
		<i>Gomphus vulgatissimus</i> (Linné, 1758)	Gomphe vulgaire
		<i>Ophiogomphus cecilia</i> (Geoffroy in Fourcroy, 1785)	Gomphe serpentin
	CORDULEGASTERIDAE	<i>Cordulegaster boltonii</i> (Donovan, 1807)	Cordulégastre annelé
	CORDULIIDAE	<i>Cordulia aenea</i> (Linné, 1758)	Cordulie bronzée
		<i>Somatochlora flavomaculata</i> (Van der Linden, 1825)	Cordulie à taches jaunes
		<i>Somatochlora metallica</i> (Van der Linden, 1825)	Cordulie métallique
LIBELLULIDAE	<i>Crocothemis erythraea</i> (Brullé, 1832)	Libellule écarlate	
	<i>Libellula depressa</i> (Linné, 1758)	Libellule déprimée	
	<i>Libellula fulva</i> (Müller, 1764)	Libellule fauve	
	<i>Libellula quadrimaculata</i> (Linné, 1758)	Libellule à quatre taches	
	<i>Orthetrum cancellatum</i> (Linné, 1758)	Orthetrum réticulé	
	<i>Sympetrum flaveolum</i> (Linné, 1758)	Sympétrum jaune	
	<i>Sympetrum sanguineum</i> (Müller, 1764)	Sympétrum sanguin	
	<i>Sympetrum striolatum</i> (Charpentier, 1840)	Sympétrum strié	
	<i>Sympetrum vulgare</i> (Linné, 1758)	Sympétrum vulgaire	

B. Espèces rencontrées – Commentaires

CALOPTERYGIDAE

Calopteryx éclatant – *Calopteryx splendens*

Espèce communément rencontrée mais jamais aussi abondante que l'espèce suivante ce qui est rarement le cas dans les inventaires effectués en Alsace. Trouvée régulièrement sur 4 sites et en maturation dans les prairies.

Calopteryx vierge – *Calopteryx virgo*

De loin l'odonate le plus abondant en parcourant la Lauter, avec des pics de population sur les tronçons présentant des zones ensoleillées. Rencontré également au bord de quelques plans d'eau et au long de ruisselets bordés d'arbres, coupant des prairies. Les fortes densités observées tendent à prouver que l'eau de la Lauter présente encore une bonne qualité au moins jusqu'à la station d'épuration en amont de Scheibenhard. En effet, en aval, les effectifs de cette demoiselle décroissent très fortement (il faut cependant noter que la prospection a été moins soutenue dans ce secteur). Elle est inscrite en liste orange régionale (catégorie patrimoniale) et en liste rouge Europe (catégorie : menacée dans certaines parties de l'Europe).

LESTIDAE

Leste Vert – *Lestes viridis*

Rencontré à partir de mi-juillet en petit nombre à l'exception du site n° 6 où la population observée est supérieure à 50 individus.

Leste brun – *Sympecma fusca*

Seulement 3 individus observés (sur 3 sites !). Ce zygoptère très précoce n'est probablement pas aussi rare mais le début tardif des prospections (7.06.06) ajouté à la discrétion de l'espèce font que les effectifs de cet insecte sont vraisemblablement sous-estimés dans le présent inventaire.

Présent dans la liste orange régionale dans la catégorie à surveiller.

PLATYCNEMIDIDAE

Agrion à larges pattes – *Platycnemis pennipes*

Faible population par rapport à celles rencontrées dans le fossé rhénan mais sur 2 sites (2 et 6) affiche tout de même des effectifs nombreux (+ de 100 individus). Observé jusqu'à mi-septembre sur ces étangs.

COENAGRIONIDAE

Agrion jouvencelle – *Coenagrion puella*

Espèce très commune et la plus abondante en dehors du cours de la Lauter jusqu'à mi-juillet. Fréquemment rencontrée en maturation dans les prairies.

Agrion porte-coupe – *Enallagma cyathigerum*

Cet agrion commun en Alsace est ici plutôt rare et n'a été capturé qu'en faible nombre (moins de 10 individus) sur 4 sites.

Naïade aux yeux rouges – *Erythromma najas*

Inféodée aux milieux aquatiques avec végétation flottante, elle a été trouvée sur 4 sites favorables mais en faible nombre (moins de 10 individus). Plus aucune observation après mi-juillet.

Naïade au corps vert – *Erythromma viridulum*

Trouvée sur 3 sites en faible nombre (moins de 10 individus), en population mélangée avec l'espèce précédente. Sur l'étang forestier (site n° 5) elle semble aussi nombreuse que celle-ci. Disparaît également vers mi-juillet.

Agrion élégant – *Ischnura elegans*

Espèce commune sur toutes les eaux closes, en milieux prairiaux mais absente des eaux vives. Trouvée jusqu'à mi-septembre.

Petite nymphe au corps de feu – *Pyrrhosoma nymphula*

Contactée sur 4 sites en faible nombre uniquement les 7 et 14 juin. Cette espèce peut être qualifiée de rare sur la zone d'études, alors qu'elle est tout de même fréquente en Alsace.

AESHNIDAE

Aeschne affine – *Aeshna affinis*

Uniquement contactée sur un site (n° 4) : trois mâles sont observés, croisant au-dessus des prés puis un couple prospectant un lit d'herbes fauchées au bord d'un fossé. Ce tandem (ou un autre !) est retrouvé une demi-heure plus tard, pondant sur les bordures d'une dépression asséchée. Toutes ces observations ont eu lieu le même jour (12.07.06) et malgré d'intenses recherches plus aucun animal n'a été revu lors d'ultérieures prospections. Cette aeshne est inscrite en liste rouge régionale dans la catégorie « En danger ».

Aeschne bleue – *Aeshna cyanea*

Bonne population sur 2 plans d'eau où elle utilise les parties ombragées pour chasser. Rencontrée aussi au bord d'un fossé asséché en milieu prairial.

Grande aeshne – *Aeshna grandis*

Espèce rarement vue : 3 individus observés sur 2 sites lors d'une seule journée de prospection. N'a plus pu être contactée ensuite. Cette aeshne est inscrite en liste orange régionale.

Aeschne mixte – *Aeshna mixta*

Cette aeshne, d'observation courante en Alsace, n'a été observée qu'à 2 reprises sur le site d'études, sur 2 étangs, la même journée.

Anax empereur – *Anax imperator*

Observé sur toutes les eaux stagnantes ensoleillées du secteur étudié, cet anax affiche même une densité surprenante sur le site n° 5 ou 6 mâles sont notés simultanément ne cessant de se poursuivre. A noter aussi un individu réussissant à capturer une cordulie à taches jaunes *Somatochlora flavomaculata* en bordure de l'étang Roben (site n° 3) à la deuxième tentative. Disparaît après fin juillet.

Aeschne printanière – *Brachytron pratense*

Un seul mâle est observé le 7.06.06 sur le site n° 5. Le début tardif des prospections explique peut-être cette rareté. Cette espèce est inscrite en liste orange régionale.

GOMPHIDAE

Gomphe gentil – *Gomphus pulchellus*

Plusieurs individus sont observés et photographiés par Pascal HOLVECK le 12.06.06 lors de relevés botaniques sur le site n° 4. Cette espèce est inscrite en liste orange régionale.

Gomphe vulgaire – *Gomphus vulgatissimus*

Ce gomphe a été fréquemment observé de mi-juin à mi-juillet sur le cours de la Lauter et plus particulièrement sur le site n° 7. Les bonnes conditions d'ensoleillement de ce secteur favorise la concentration de cet odonate en ce lieu et le 14.06.06 pas moins de 11 mâles sont notés, au soleil levant, se chauffant sur une pile du pont ou sur une margelle bétonnée bordant la Lauter. Il est inscrit en liste orange régionale et en liste rouge européenne dans la catégorie « V », vulnérable.

Gomphe serpent – *Ophiogomphus cecilia*

A été noté à partir du 11.07.06 jusqu'à la fin des prospections le 22.09.06. Rencontré très fréquemment, essentiellement sur la Lauter mais également en prairie et sur des eaux closes. Sur le site n° 7, des métamorphoses sont observées le 11.07.06 et 6 individus adultes sont contactés volant avec l'espèce précédente. Lors des prospections suivantes, devient le seul gomphe visible et est même l'odonate le plus abondant sur la rivière à partir de septembre. N'a cependant pas été vu en aval de la station d'épuration proche de Scheibenhard (mais visite peu soutenue). Cet insecte est protégé par la loi française, inscrite en liste rouge Alsace, en Directive Habitats (annexes II et IV), en liste rouge nationale (S3 : espèces généralement très localisées mais observées assez régulièrement) et en liste rouge européenne catégorie E (en danger). Cette libellule, typique des eaux courantes non polluées et à fond sableux, affiche ici une population encore satisfaisante mais les menaces semblent nombreuses.

CORDULEGASTERIDAE

Cordulégastre annelé – *Cordulegaster boltonii*

Rencontrée régulièrement sur le site n° 7 et sur le cours de la Lauter même dans ses parties les plus forestières. Cette espèce, assez commune en Alsace, est cependant peu fréquente en plaine : elle affiche ici une belle population, révélatrice de la qualité des eaux.

CORDULIDAE

Cordulie bronzée – *Cordulia aenea*

Trouvée essentiellement sur les eaux closes mais aussi en prairie. Ses densités n'atteignent de loin pas celles observées dans le fossé rhénan mais elle peut tout de même être qualifiée de commune.

Cordulie à taches jaunes – *Somatochlora flavomaculata*

Cette cordulie n'a été trouvée que sur 2 sites, chassant dans les prairies ou au bord d'un étang (où un individu se fait capturer par un anax empereur). Elle est assez commune et facilement observable sur le site n° 4 où un transect effectué le 12.07.06 permet d'en dénombrer 11 sur environ 3 kilomètres. Elle est inscrite en liste rouge nationale en catégorie « D », en déclin et en liste rouge européenne en catégorie « V », vulnérable.

Cordulie métallique – *Somatochlora metallica*

Observée en très faible nombre (2 individus) sur 2 sites de mi-juin à mi-juillet, cette cordulie, habituellement rare en plaine (et classée à ce titre en S4 sur la liste rouge nationale) est dans la zone d'études, inexplicablement très rare !

LIBELLULIDAE

Libellule écarlate – *Crocothemis erythraea*

Un seul sujet observé sur le site n° 1 ! Cet odonate, fréquent dans le fossé rhénan, ne doit pas trouver ici de bonnes conditions d'installation.

Libellule déprimée – *Libellula depressa*

Bonne population sur 2 sites voisins mais n'a pas été trouvée ailleurs.

Libellule fauve – *Libellula fulva*

Seuls 4 mâles ont pu être observés dans de maigres phragmitaies bordant la Lauter. L'aspect forestier de la rivière ne favorise pas cette espèce inscrite en liste orange régionale (patrimonial) et en liste rouge européenne (M : menacé dans certaines parties de l'Europe).

Libellule à quatre taches – *Libellula quatrifasciata*

Trouvée en faible nombre (moins de 10 individus) sur 3 sites. Elle paraît cependant beaucoup plus fréquente sur les grands étangs de pêche jouxtant la zone d'études.

Orthetrum réticulé – *Orthetrum cancellatum*

Encore une espèce courante en Alsace mais trouvée ici en faible densité sur des sites devant lui convenir.

Sympetrum jaune – *Sympetrum flaveolum*

Observé en 3 exemplaires (1 mâle solitaire et 1 couple) sur le site n° 4, lors d'un transect effectué le 12.07.06. Ces libellules ont été trouvées dans des cariçaies récemment fauchées présentant des traces d'humidité. Cette espèce est inscrite en liste rouge régionale (en Danger) et en liste rouge nationale (S4 : espèce très localisée ou peu fréquente en plaine mais populations plus abondantes à moyenne et haute altitude).

Sympetrum sanguin – *Sympetrum sanguineum*

Commun partout à l'exception des eaux courantes : c'est l'odonate le plus fréquemment noté lors du transect prairial du 12.07.06.

Sympetrum strié – *Sympetrum striolatum*

Population dérisoire comparée au fossé rhénan mais tout de même notée comme étant moyenne (10 à 20 individus) sur le site n° 5.

Sympetrum vulgaire – *Sympetrum vulgatum*

Une femelle capturée et relâchée le 22.09.06 constitue la seule preuve de la présence de ce sympetrum dans la zone d'études.

C. Statuts conservatoires et réglementaires des espèces recensées lors de la présente étude

Sur les 33 espèces rencontrées, 10 sont inscrites sur au moins une liste rouge. Parmi celles-ci, une est légalement protégée par l'arrêté du 22 juillet 1993 et également inscrite dans les annexes de la Directive Habitats. En Allemagne, toutes les espèces sont protégées par la loi du 25 août 1980.

Espèces	Liste orange Alsace	Liste rouge Alsace	Liste rouge France	Liste rouge Europe	Directive Habitats Annexes n°	France Arrêté 22.07.93
<i>Calopteryx virgo</i>	X				X (M)	
<i>Sympecma fusca</i>	X					
<i>Erythomma najas</i>	X					
<i>Erythromma viridulum</i>	X					
<i>Aeshna affinis</i>		X (E)				
<i>Aeshna grandis</i>	X		X (S4)			
<i>Brachytron pratense</i>	X					
<i>Gomphus pulchellus</i>	X					
<i>Gomphus vulgarissimum</i>	X			X (V)		
<i>Ophiogomphus cecilia</i>		X (V)	X (S3)	X (E)	II - IV	X
<i>Cordulegaster boltonii</i>	X					
<i>Somatochlora flavomaculata</i>		X (D)		X (V)		
<i>Somatochlora metallica</i>	X		X (S4)			
<i>Crocothemis erythraea</i>	X					
<i>Libellula fulva</i>	X			X (M)		
<i>Sympetrum flaveolum</i>		X (E)	X (S4)			
<i>Sympetrum vulgatum</i>	X		X (S5)			

Liste rouge Alsace : E = En danger, V = Vulnérable, D = En déclin

Liste rouge France : S3=généralement très localisée mais observée assez régulièrement
S4=très localisée ou peu fréquente en plaine mais populations plus abondantes moyenne et haute altitude
S5=localisée ou disséminées dont les effectifs sont en général, assez faibles.

Liste rouge Europe : E = En danger, V = Vulnérable, M= Menacé dans certaines parties de l'Europe.

D. Sites étudiés

(Numérotés de l'Ouest vers l'Est : cf. Carte des sites jointe)

- Site n° 1**
(Plan DL n° 1) : Petite gravière, propriété de la commune de Wissembourg, en bordure de la zone industrielle. Sert de réserve d'eau (au vu de l'installation de pompage mis en place) et d'étang de pêche. Seul site où la libellule écarlate – *Crocothemis erythraea* – a été repérée. Est bordée par une maigre phragmitaie sur un quart Est de son pourtour et par des arbres sur les trois quarts restants. A noter l'avancée de déblais provenant de la zone industrielle sur sa partie Sud.
- Site n° 2**
(Plan DL n° 2) : Prairie partiellement fauchée, très humide par endroits, enserrée entre la Lauter et un élevage piscicole privé (et bien défendu par deux chiens !). La proximité de la rivière et des étangs de la pisciculture permet à cette prairie d'accueillir des odonates liés aux deux milieux (eaux closes et eaux courantes). Le Gomphe serpentin - *Ophiogomphus cecilia* – y est facilement contacté. A noter qu'un couple de bernaches du Canada *Branter canadensis* s'est reproduit cette année en bordure d'un étang (3 oisons observés).
- Site n° 3**
(Plan DL n° 2) : Ensemble de prairies de fauches bordés au Nord par la Lauter et agrémenté d'un magnifique étang de pêche au contour complexe, peu utilisé et présentant une grande diversité de milieux (canal ombragé, îlot arboré, phragmitaie, anses garnies de végétation flottante, saulaie riveraine).
- Site n° 4**
(Plan DL n° 5) : Vastes prairies de fauches entrecoupées de bois, de phragmitaies, d'aulnaies dans les parties les plus humides et de saulaies le long des fossés. Certaines parties basses gardent l'eau jusqu'à mi-juin et hébergent le *Sympetrum* jaune – *Sympetrum flaveolum* – et l'Aesche affine – *Aeshna affina* – pour peu qu'elles soient situées en prairie ou en bordure de celles-ci. Ces deux espèces, inscrites en liste rouge Alsace catégorie « En danger » n'ont été trouvées que sur ce site. A noter une volonté manifeste de drainer les prés les plus humides en surcreusant les fossés existants et les deux vestiges de ruisseaux courant dans la partie orientale du site.
- Site n° 5**
(Plan DL n° 10) : Etangs forestiers non voués à la pisciculture : l'étang Est, noyé sous les arbres, n'héberge aucun odonate ! L'étang Ouest, par contre, est très attractif et avec 21 espèces recensées est le site majeur du présent inventaire. A noter aussi une très belle population de couleuvres à collier *Natrix natrix* observée à chaque visite.
- Site n° 6**
(Plan DL n° 10) : Etang de pêche en deux parties alimenté par le Hardtbach. Très ouvert, ceinturé de prés sur l'essentiel de son pourtour et bordé d'une frange de végétation aquatique, pourrait être très attractif s'il n'était pas voué à l'élevage intensif de carpes. Tout de même 17 espèces ont pu être contactées ainsi qu'une famille de Bernaches du Canada (2 adultes et 2 oisons).

- Site n° 7**
(Plan DL n° 11) : Tronçon de la Lauter facilement accessible et bien ensoleillé. C'est un véritable « spot » pour y observer le Gomphe serpent, le Gomphe vulgaire – *Gomphus vulgatissimus* – et le Cordulégaître annelé – *Cordulegaster boltonii*. Cette accessibilité permet aussi à des autocars complets de venir décharger leurs cargaisons de passagers pour que ceux-ci passent deux heures les pieds dans l'eau, à malaxer le sable dans lequel se trouve les larves du Gomphe serpent (protégé par la loi française, listes rouges Alsace, France, Europe) !.
- Site « B »**
(Plan DL n° 10) : Bienwaldmühle : cours de la Lauter modifié par une retenue d'eau au niveau du moulin et par une partie aval très torrentueuse : héberge une belle population de Gomphe serpents.
- Site « CL »**
(Plan DL n° 1) : Cours de la Lauter : inventorié par tronçons entre Wissembourg et Scheibenhard. Seuls les tronçons comportant des zones bien ensoleillées retiennent les odonates. Les parties forestières (soit la très grande majorité du cours de la Lauter) sont très pauvres en libellules et seul le Cordulégaître annelé semble exploiter ce genre de milieu. Les très fortes densités de Calopteryx vierges observées ici sont toujours localisées à proximité d'une ouverture du peuplement.

E. Répartition des espèces par site (33 espèces)

		Site n°								
		1	2	3	4	5	6	7	CL	B
Calopteryx éclatant	<i>Calopteryx splendens</i>		x	x	x		x	x		x
Calopteryx vierge	<i>Calopteryx virgo</i>			x	x	x	x	x	x	
Leste vert	<i>Lestes viridis</i>	x				x	x			
Leste brun	<i>Sympecma fusca</i>			x		x	x			
Agrion à larges pattes	<i>Platycnemis pennipes</i>	x	x	x		x	x			x
Agrion jouvencelle	<i>Coenagrion puella</i>	x	x	x	x	x	x			
Agrion porte coupe	<i>Enallagma cyathigerum</i>	x		x		x				x
Naïade aux yeux rouges	<i>Erythromma najas</i>	x		x		x	x			
Naïade au corps vert	<i>Erythromma viridulum</i>	x				x	x			
Agrion élégant	<i>Ischnura elegans</i>	x	x	x	x		x			
Petite nymphe au corps de feu	<i>Pyrrhosoma nymphula</i>		x		x	x	x			
Aeschne affine	<i>Aeshna affinis</i>				x					
Aeschne bleue	<i>Aeshna cyanea</i>	x			x	x				
Grande aeshne	<i>Aeshna grandis</i>		x	x						
Aeschne mixte	<i>Aeshna mixta</i>			x		x				
Anax empereur	<i>Anax imperator</i>	x		x		x	x			
Aeschne printanière	<i>Brachytron pratense</i>					x				
Gomphe gentil	<i>Gomphus pulchellus</i>				x					
Gomphe vulgaire	<i>Gomphus vulgatissimus</i>					x	x	x	x	
Gomphe serpent	<i>Ophiogomphus cecilia</i>		x	x	x	x	x	x	x	x
Cordulégastré annelé	<i>Cordulegaster boltonii</i>							x	x	
Cordulie bronzée	<i>Cordulia aenea</i>	x	x	x		x				
Cordulie à taches jaunes	<i>Somatochlora flavomaculata</i>			x	x					
Cordulie métallique	<i>Somatochlora metallica</i>					x	x			

E. Répartition des espèces par site (33 espèces) (suite)

		Site n°								
		1	2	3	4	5	6	7	CL	B
Libellule écarlate	<i>Crocothemis erythraea</i>	x								
Libellule déprimée	<i>Libellula depressa</i>					x	x			
Libellule fauve	<i>Libellula fulva</i>					x			x	
Libellule à quatre taches	<i>Libellula quadrimaculata</i>	x	x			x				
Orthetrum réticulé	<i>Orthetrum cancellatum</i>	x	x	x			x			
Sympétrum jaune	<i>Sympetrum flaveolum</i>				x					
Sympétrum sanguin	<i>Sympetrum sanguineum</i>	x	x	x	x	x				
Sympétrum strié	<i>Sympetrum striolatum</i>	x				x	x			
Sympétrum vulgaire	<i>Sympetrum vulgatum</i>				x					
	Eaux stagnantes	14		16		21	17			
Totaux	Eaux courantes							5	5	4
	Prairies		12		13					

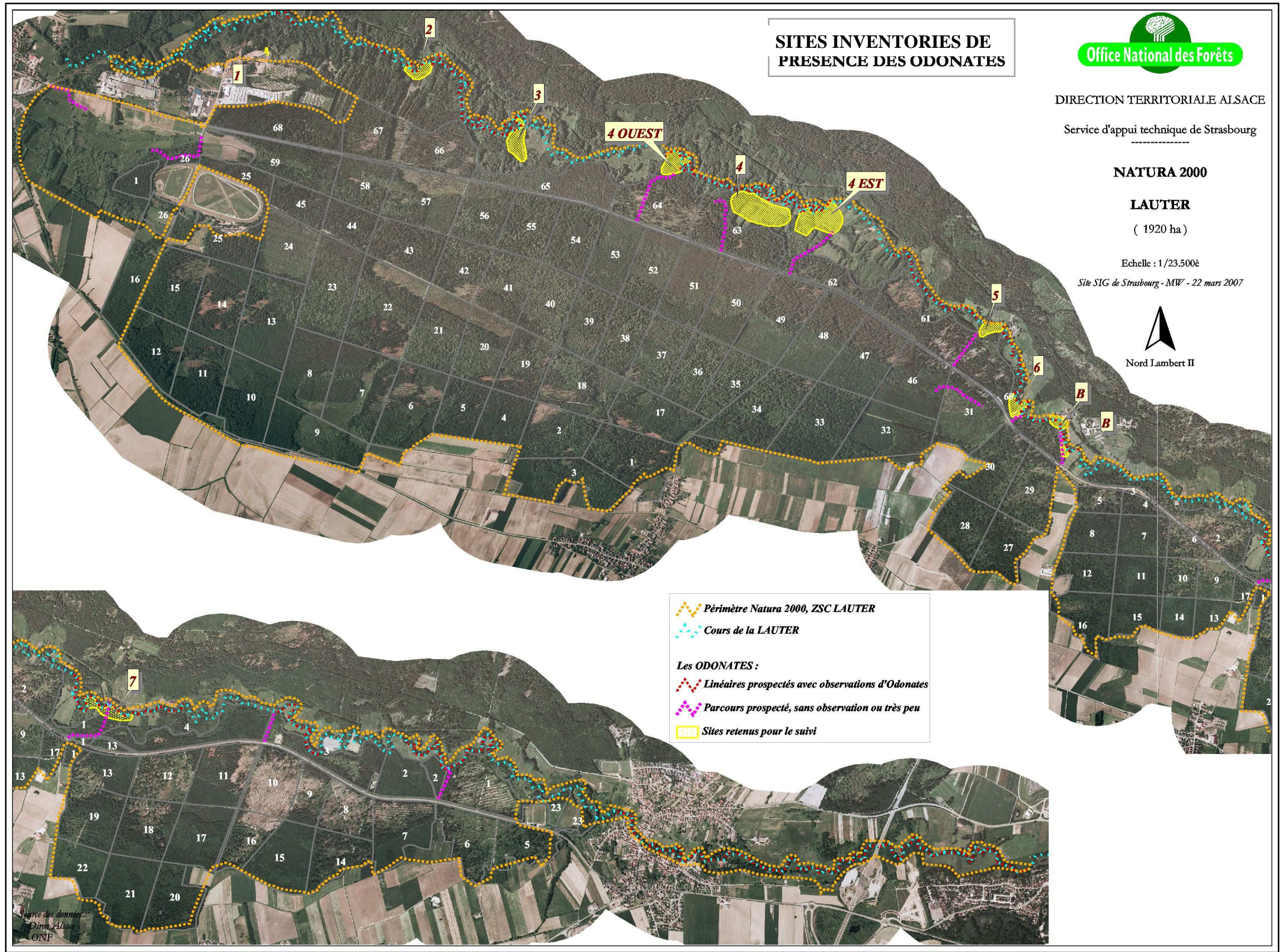
F. Comparaison avec l'étude ECOLOR (Août 2005)

	ECOLOR (2005)	Présente étude (2006)
<i>Calopteryx splendens</i>	x	x
<i>Calopteryx virgo</i>	x	x
<i>Lestes viridis</i>	x	x
<i>Sympetma fusca</i>		x
<i>Platycnemis pennipes</i>	x	x
<i>Coenagrion puella</i>	x	x
<i>Enallagma cyathigerum</i>	x	x
<i>Erythromma najas</i>		x
<i>Erythromma viridulum</i>		x
<i>Ischnura elegans</i>	x	x
<i>Pyrrhosoma nymphula</i>	x	x
<i>Aeshna affinis</i>		x
<i>Aeshna cyanea</i>	x	x
<i>Aeshna grandis</i>		x
<i>Aeshna mixta</i>		x
<i>Anax imperator</i>	x	x
<i>Brachytron pratense</i>	x	x
<i>Gomphus pulchellus</i>	x	x
<i>Gomphus vulgatissimus</i>	x	x
<i>Ophiogomphus cecilia</i>	x	x
<i>Cordulegaster boltonii</i>		x
<i>Cordulia aenea</i>	x	x
<i>Somatochlora flavomaculata</i>		x
<i>Somatochlora metallica</i>		x
<i>Crothemis erythraea</i>	x	x
<i>Libellula depressa</i>	x	x
<i>Libellula fulva</i>	x	x
<i>Libellula quadrimaculata</i>	x	x
<i>Orthetrum cancellatum</i>	x	x
<i>Orthetrum coerulescens</i>	x	
<i>Sympetrum depressiusculum</i>	x	
<i>Sympetrum flaveolum</i>	x	x
<i>Sympetrum fonscolombii</i>	x	
<i>Sympetrum sanguineum</i>	x	x
<i>Sympetrum striolatum</i>	x	x
<i>Sympetrum vulgatum</i>		x
<i>total</i>	26	33

En cumulant ces 2 inventaires on obtient un total de 36 espèces observées récemment, ce qui fait de la vallée de la Lauter une zone très riche en odonates.

L'étude d'impact concernant un projet de carrière à Salmbach (ANTEA, mai 1995) fait état de 23 espèces de libellules sans plus de précisions. Le rapport explicatif PAMINA d'octobre 1992 (Plan de gestion et de développement pour la protection et la mise en valeur de la vallée de la Lauter) cite une étude de NIEHUIS (1983) concernant la réserve naturelle de la basse vallée de la Lauter où 24 espèces ont été répertoriées et 21 autres pour la zone attenante du Bienwald. Une autre étude (KITZ, 1988), mentionnée dans ce rapport, concerne la vieille Lauter où 23 espèces sont recensées sur un tronçon de 2,8 km, notamment l'agrion de Van der Linden, *Cercion lindenii*, qui n'a pas été détecté lors des 2 plus récents inventaires.

Inventaire des Odonates du site Natura 2000 « Basse Vallée de la Lauter »



Le programme LIFE Nature « Lauter - Donon » est mis en œuvre grâce aux contributions financières et techniques des partenaires suivants :

Bénéficiaire du projet :



Partenaires techniques :



Commune de
WISSEMBOURG



Commune de
NIEDERLAUTERBACH



Commune de
SALMBACH



Co-financeurs :



Commission
Européenne



Agence de l'eau
Rhin-Meuse

