

Année : 20

Ecole (unité) :

Classe (section) :

Sous-section (groupe de la classe) :
.....



1914 | 1918

STRATÉGIQUE FORÊT

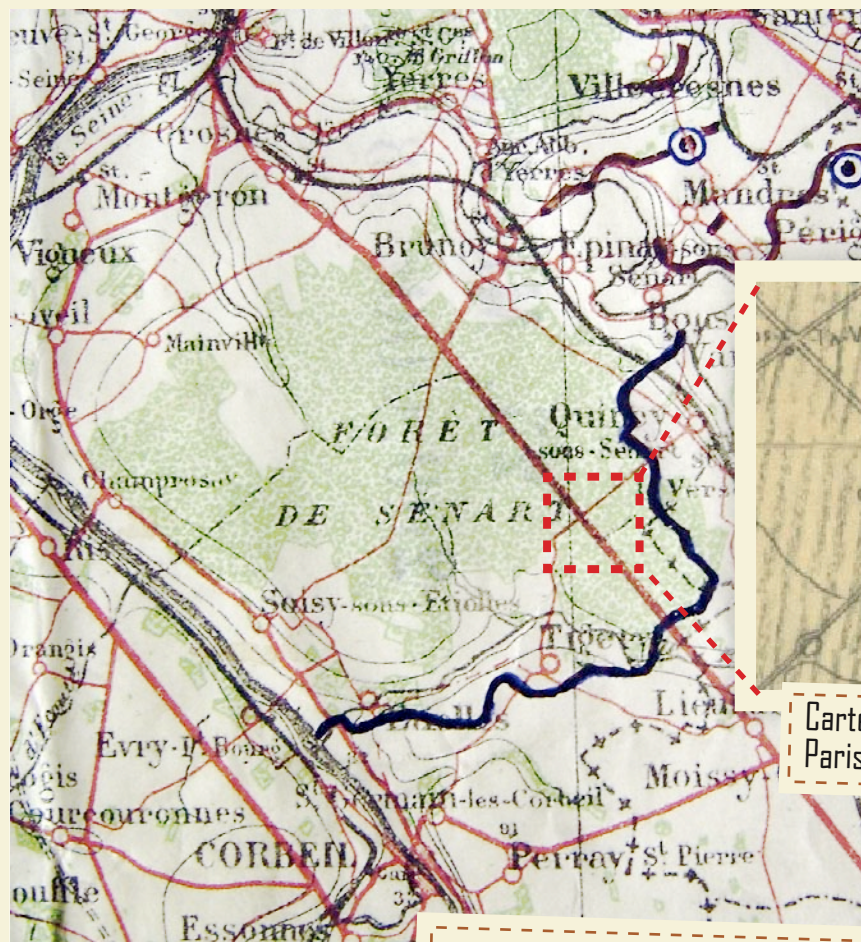
SÉNART,
FORÊT
RETRANCHÉE

Livret d'animation

ORGANISATION D'UNE POSITION DÉFENSIVE EN FORÊT

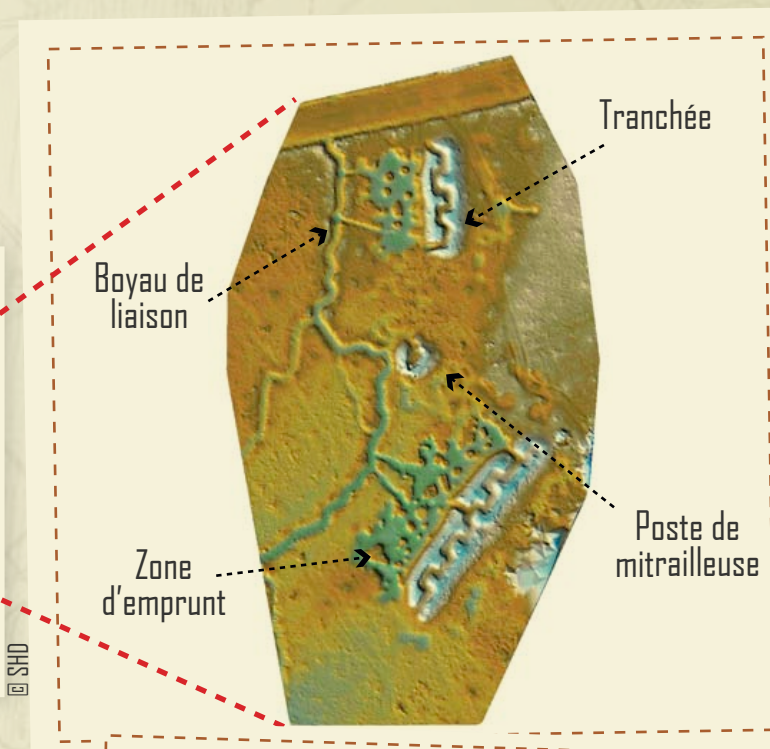


A cet endroit de la forêt, tu es placé(e), dans la zone entourée en rouge.



Carte du Camp Retranché de Paris sur Sénart, été 1915

Organisation du Camp Retranché de Paris le 15 novembre 1915



Tranchée

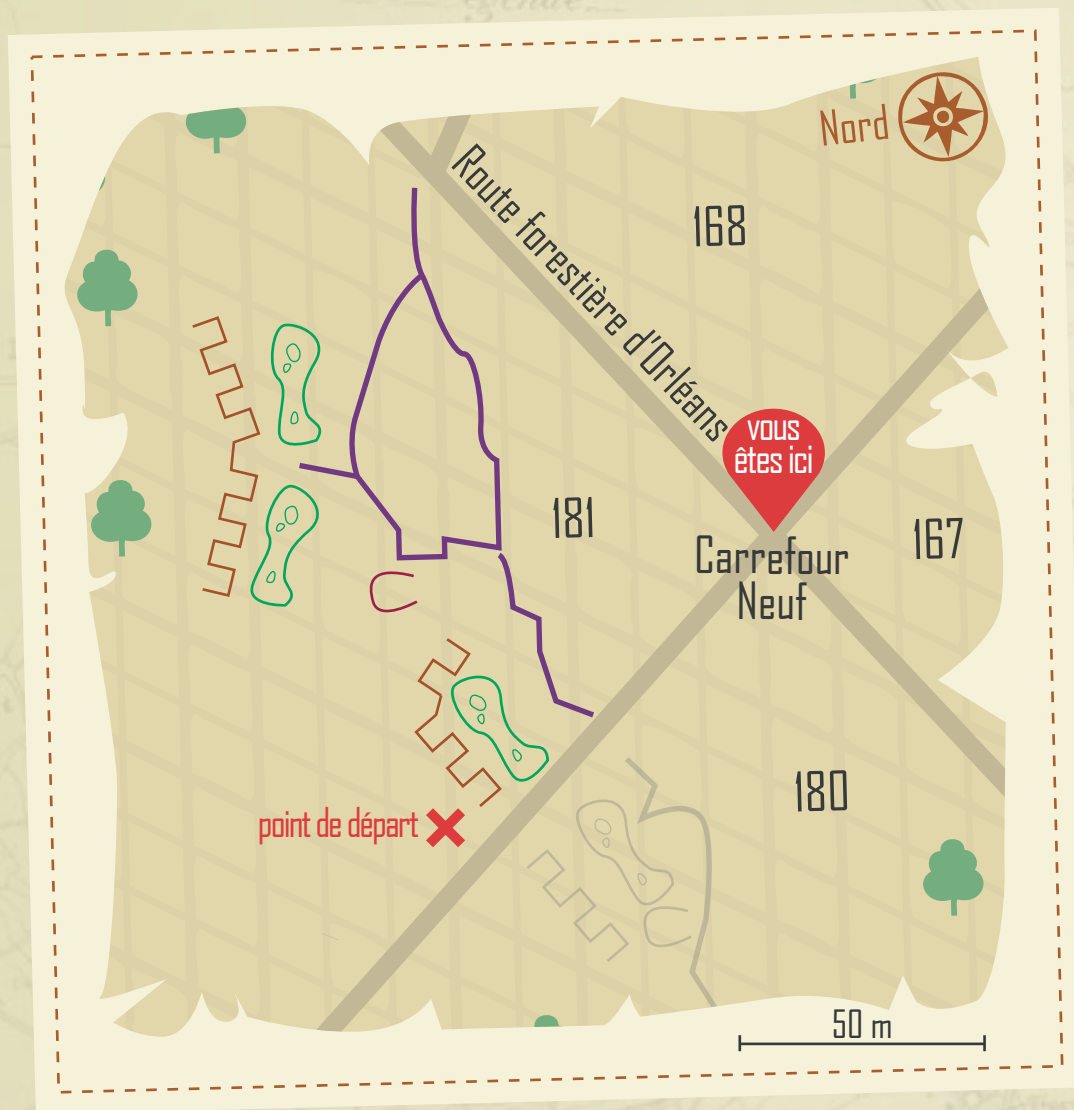
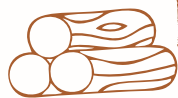
Boyau de liaison

Zone d'emprunt

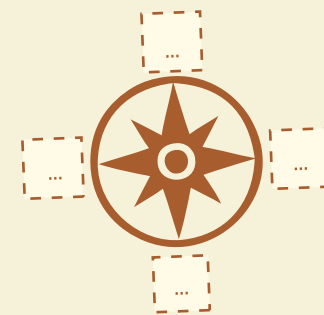
Poste de mitrailleuse

Relevé Lidar d'ouvrages du CRP en forêt de Sénart

ACTIVITÉ N°1 : SE REPÉRER SUR LA CARTE

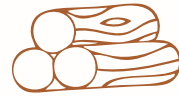


1^o) Où se trouve le nord (N), l'est (E), le sud (S) et l'ouest (O) sur cette carte ? Inscris la première lettre de la direction autour de la boussole.



2^o) A partir du Carrefour Neuf, rejoins le point de départ de la zone de jeu en t'aidant de ta carte, des numéros de parcelles forestières et du nom de la route.

ACTIVITÉ N°2 : ORGANISATION D'UNE POSITION DÉFENSIVE EN FORÊT

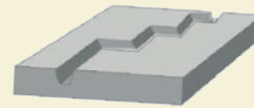


Dans la parcelle forestière, retrouve les ouvrages présentés ci-dessous. Accroche l'étiquette au poteau.

Tranchée



Boyau de liaison



Zone d'emprunt



Poste de mitrailleuse



LEXIQUE



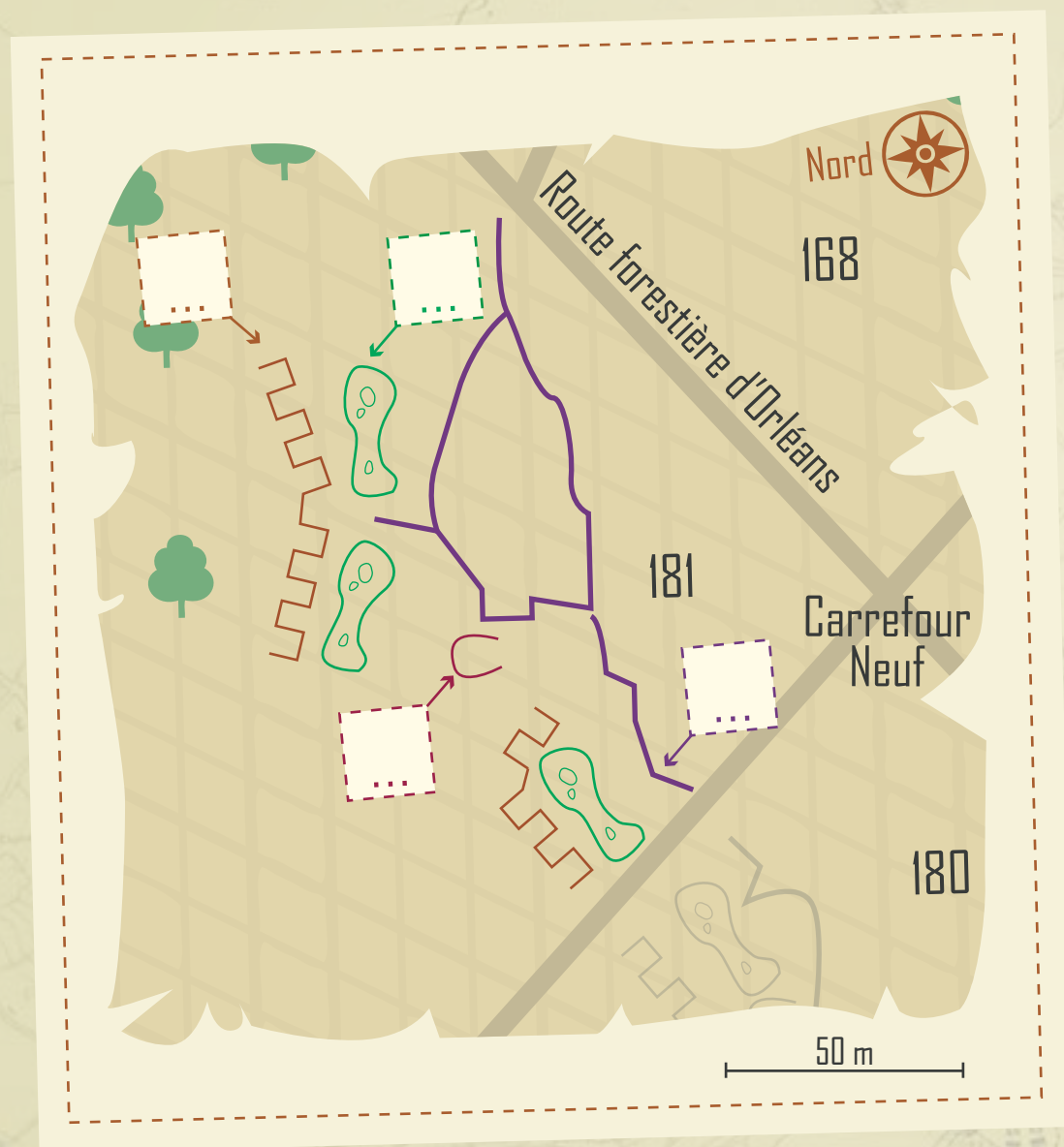
Boyau de liaison : voie de communication reliant à l'arrière les ouvrages militaires.

Poste de mitrailleuse : plateforme semi-circulaire accueillant une mitrailleuse.

Tranchée de tir : fossé creusé en "serpentin" pour les combattants.

Zone d'emprunt : zone de prélèvement de terre à l'arrière des tranchées.

ACTIVITÉ N°3 : LOCALISER LES OUVRAGES DU CRP EN FORÊT DE SÉNART



1^o) À partir de la légende, complète ce plan représentant les positions de défense du Camp Retranché de Paris, en plaçant sur la carte la lettre correspondant à l'ouvrage.

A : Boyau de liaison

C : Tranchée

B : Poste de mitrailleuse

D : Zone d'emprunt

2^o) Indique sur la carte d'où venait l'ennemi.

ACTIVITÉ N°4 : RÔLE ET PLACE DU CHASSEUR-FORESTIER PENDANT LA GUERRE



En t'aidant des photos, relie la mission effectuée par les unités dans le Camp Retranché de Paris :

Génie



..... Ils désignent les arbres à abattre et dirigent l'exploitation du bois.

Infanterie territoriale



..... Ils abattent les arbres, creusent et entretiennent les tranchées.

Chasseurs-forestiers



..... Ils élaborent et coordonnent la réalisation des ouvrages défensifs.



Territoriaux creusant des tranchées

© ECPAD



Scène de martelage au début du XXème siècle

© Collection DNF

ACTIVITÉ N°5 : LES OUTILS DU SOLDAT ET DU CHASSEUR FORESTIER PENDANT LA GUERRE



Inscris dans chaque colonne les lettres correspondant aux outils spécifiques du chasseur forestier et du soldat de l'infanterie territoriale en 1914.



A Tronçonneuse



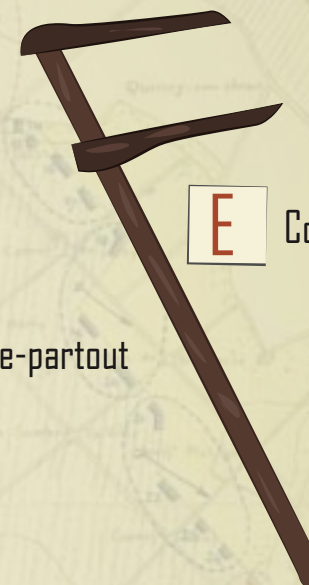
B Hache d'abattage



C Pelle



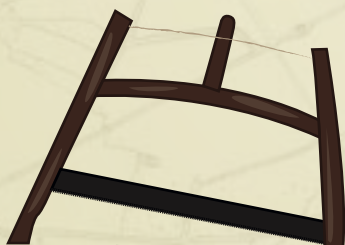
D Scie passe-partout



E Compas forestier



F Marteau forestier



G Scie à bûches

Chasseurs-forestiers

Infanterie territoriale

ACTIVITÉ N°6 : CUBAGE



Combien de mètres de tranchées peux-tu réaliser avec l'arbre désigné ?

1 m³ de bois = 10 mètres de tranchées

Arbre n°	Hauteur	Diamètre	Volume	Mètres de Tranchées
..... m cm m ³ m

Tableau de cubage :
Avec la hauteur de ton arbre et son diamètre tu connaîtras son volume.

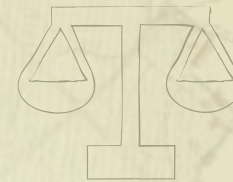


Diamètre \ Hauteur	10 mètres	12 mètres	14 mètres	16 mètres
0,30 m	0,54 m ³	0,62 m ³	0,69 m ³	0,76 m ³
0,40 m	0,96 m ³	1,1 m ³	1,2 m ³	1,3 m ³
0,50 m	1,5 m ³	1,7 m ³	1,9 m ³	2,1 m ³
0,60 m	2,2 m ³	2,5 m ³	2,7 m ³	3 m ³

ACTIVITÉ N°7 : LES DIFFÉRENTES ESSENCES DE BOIS



1^o) Quelle essence forestière est dure et quelle essence est tendre ?
Inscris les numéros des cubes dans la colonne correspondante.



Bois tendre

Bois dur

2^o) En t'aidant des cubes, donne le nom commun des arbres à travers leur feuille et leur fruit.



ACTIVITÉ N°8 : LES USAGES DU BOIS EN TEMPS DE GUERRE



Réponds aux questions en regardant attentivement la photo :

1^o) Pour quel usage est fait ce bois ?

- Bois de consommation (chauffage, cuisine)
- Bois de service (ouvrages, militaires, équipement, armement)

2^o) Où était travaillé le bois ?

- En forêt (branches, piquets, charbon)
- En scierie (planches, poutres)
- En usine (objets travaillés)

3^o) Pour cet usage, on avait besoin d'un bois :

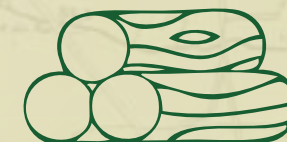
- Dur
- Tendre
- Sans importance

4^o) Quelle(s) essence(s) de bois pouvait-on prendre pour cet usage ?

- Chêne
- Epicéa
- Charme
- Noyer
- Frêne
- Châtaignier



Pose de traverses d'une voie ferrée, Vailly, Aisne.



ACTIVITÉ N°8 : LES USAGES DU BOIS EN TEMPS DE GUERRE



Réponds aux questions en regardant attentivement la photo :

1^o) Pour quel usage est fait ce bois ?

- Bois de consommation (chauffage, cuisine)
- Bois de service (ouvrages, militaires, équipement, armement)

2^o) Où était travaillé le bois ?

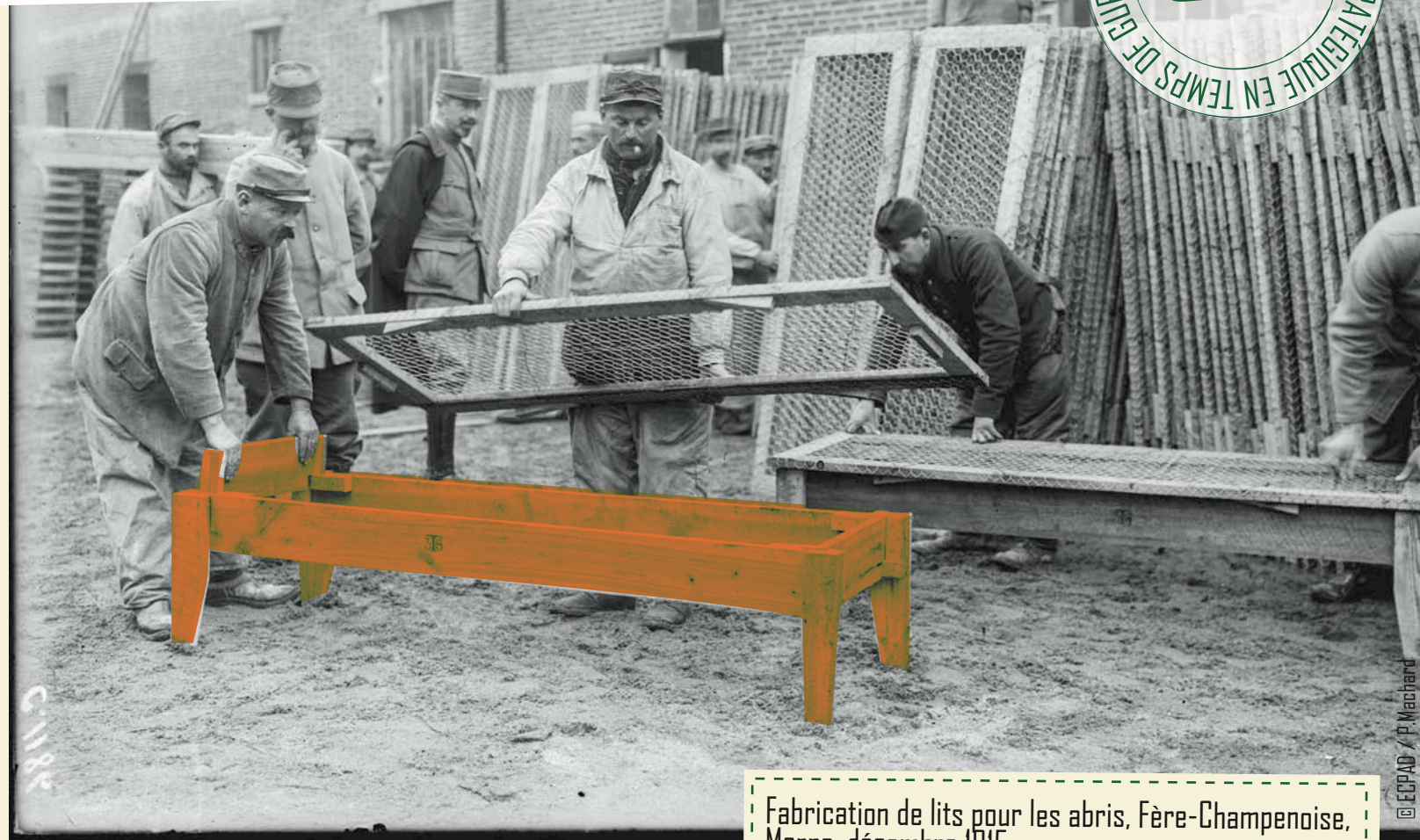
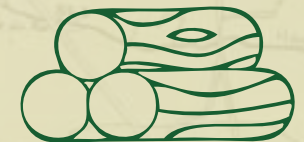
- En forêt (branches, piquets, charbon)
- En scierie (planches, poutres)
- En usine (objets travaillés)

3^o) Pour cet usage, on avait besoin d'un bois :

- Dur
- Tendre
- Sans importance

4^o) Quelle(s) essence(s) de bois pouvait-on prendre pour cet usage ?

- Chêne
- Epicéa
- Charme
- Noyer
- Frêne
- Châtaignier



Fabrication de lits pour les abris, Fère-Champenoise, Marne, décembre 1915.

© ECPAD / P. Machard

ACTIVITÉ N°8 : LES USAGES DU BOIS EN TEMPS DE GUERRE



Réponds aux questions en regardant attentivement la photo :

1^o) Pour quel usage est fait ce bois ?

- Bois de consommation (chauffage, cuisine)
- Bois de service (ouvrages, militaires, équipement, armement)

2^o) Où était travaillé le bois ?

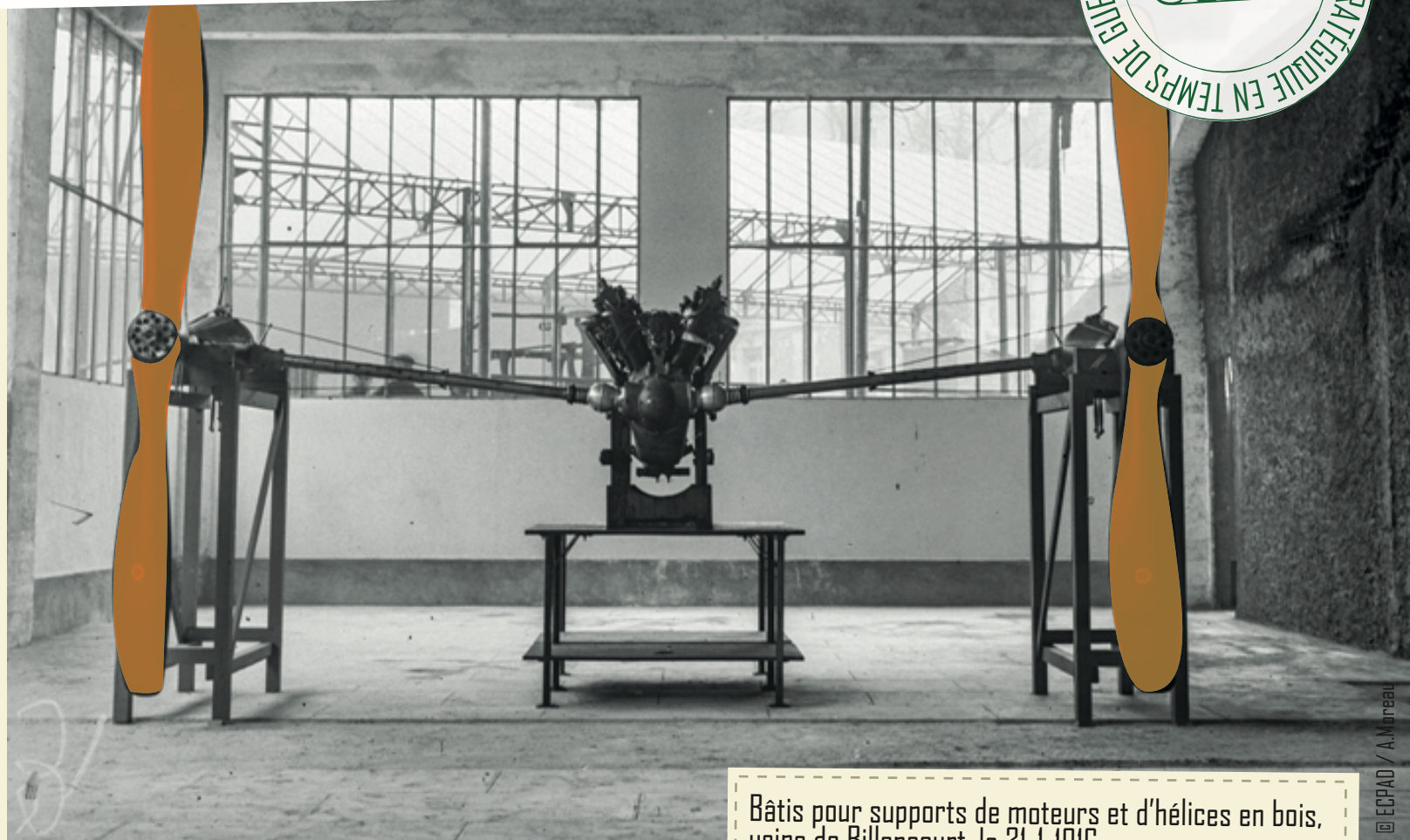
- En forêt (branches, piquets, charbon)
- En scierie (planches, poutres)
- En usine (objets travaillés)

3^o) Pour cet usage, on avait besoin d'un bois :

- Dur
- Tendre
- Sans importance

4^o) Quelle(s) essence(s) de bois pouvait-on prendre pour cet usage ?

- Chêne
- Epicéa
- Charme
- Noyer
- Frêne
- Châtaignier



Bâti pour supports de moteurs et d'hélices en bois, usine de Billancourt, le 31-1-1916.



ACTIVITÉ N°8 : LES USAGES DU BOIS EN TEMPS DE GUERRE



Réponds aux questions en regardant attentivement la photo :

1^o) Pour quel usage est fait ce bois ?

- Bois de consommation (chauffage, cuisine)
- Bois de service (ouvrages, militaires, équipement, armement)

2^o) Où était travaillé le bois ?

- En forêt (branches, piquets, charbon)
- En scierie (planches, poutres)
- En usine (objets travaillés)

3^o) Pour cet usage, on avait besoin d'un bois :

- Dur
- Tendre
- Sans importance

4^o) Quelle(s) essence(s) de bois pouvait-on prendre pour cet usage ?

- Chêne
- Epicéa
- Charme
- Noyer
- Frêne
- Châtaignier



Charbonnière pour les besoins en combustible des soldats en 1917.



ACTIVITÉ N°8 : LES USAGES DU BOIS EN TEMPS DE GUERRE



Réponds aux questions en regardant attentivement la photo :

1^o) Pour quel usage est fait ce bois ?

- Bois de consommation (chauffage, cuisine)
- Bois de service (ouvrages, militaires, équipement, armement)

2^o) Où était travaillé le bois ?

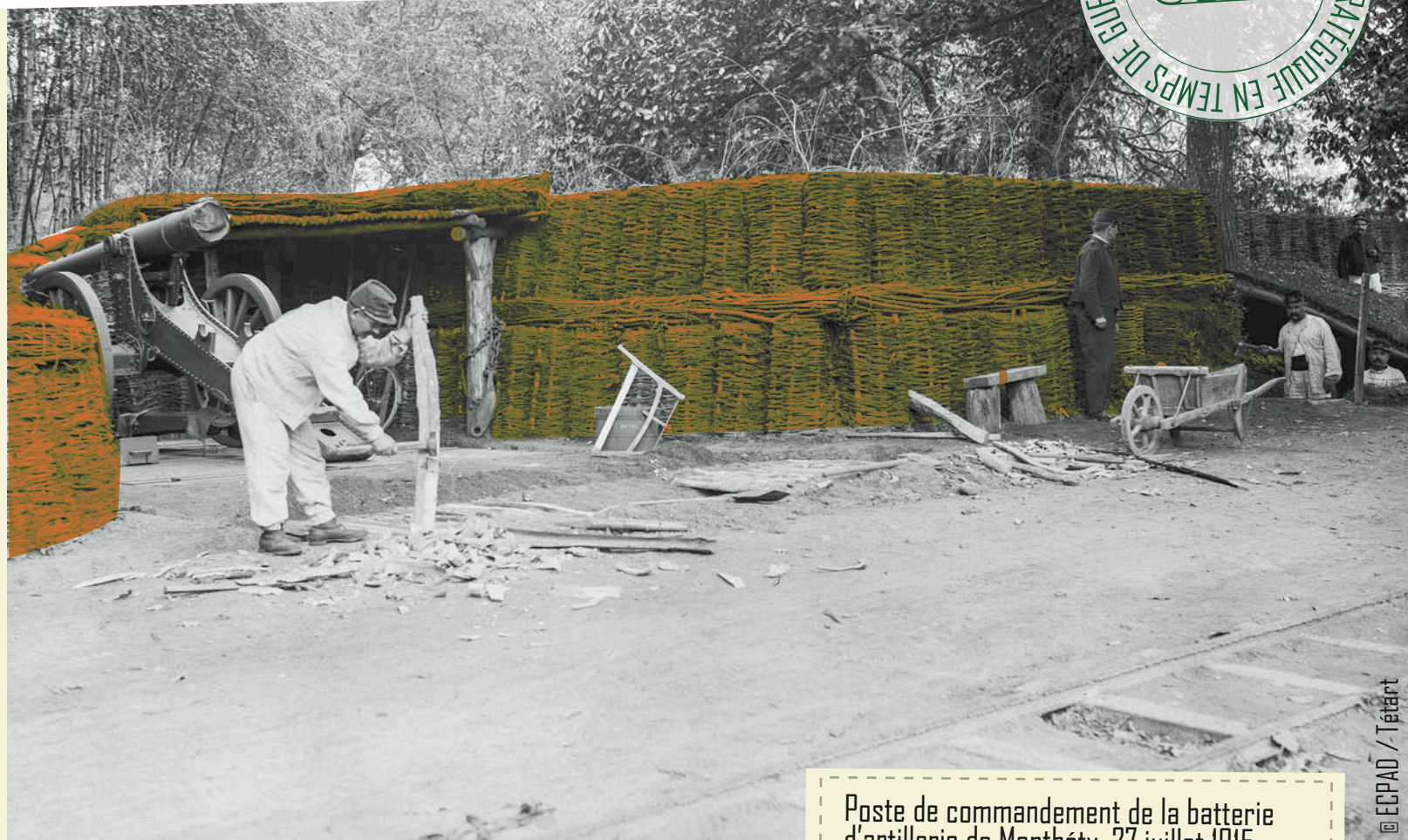
- En forêt (branches, piquets, charbon)
- En scierie (planches, poutres)
- En usine (objets travaillés)

3^o) Pour cet usage, on avait besoin d'un bois :

- Dur
- Tendre
- Sans importance

4^o) Quelle(s) essence(s) de bois pouvait-on prendre pour cet usage ?

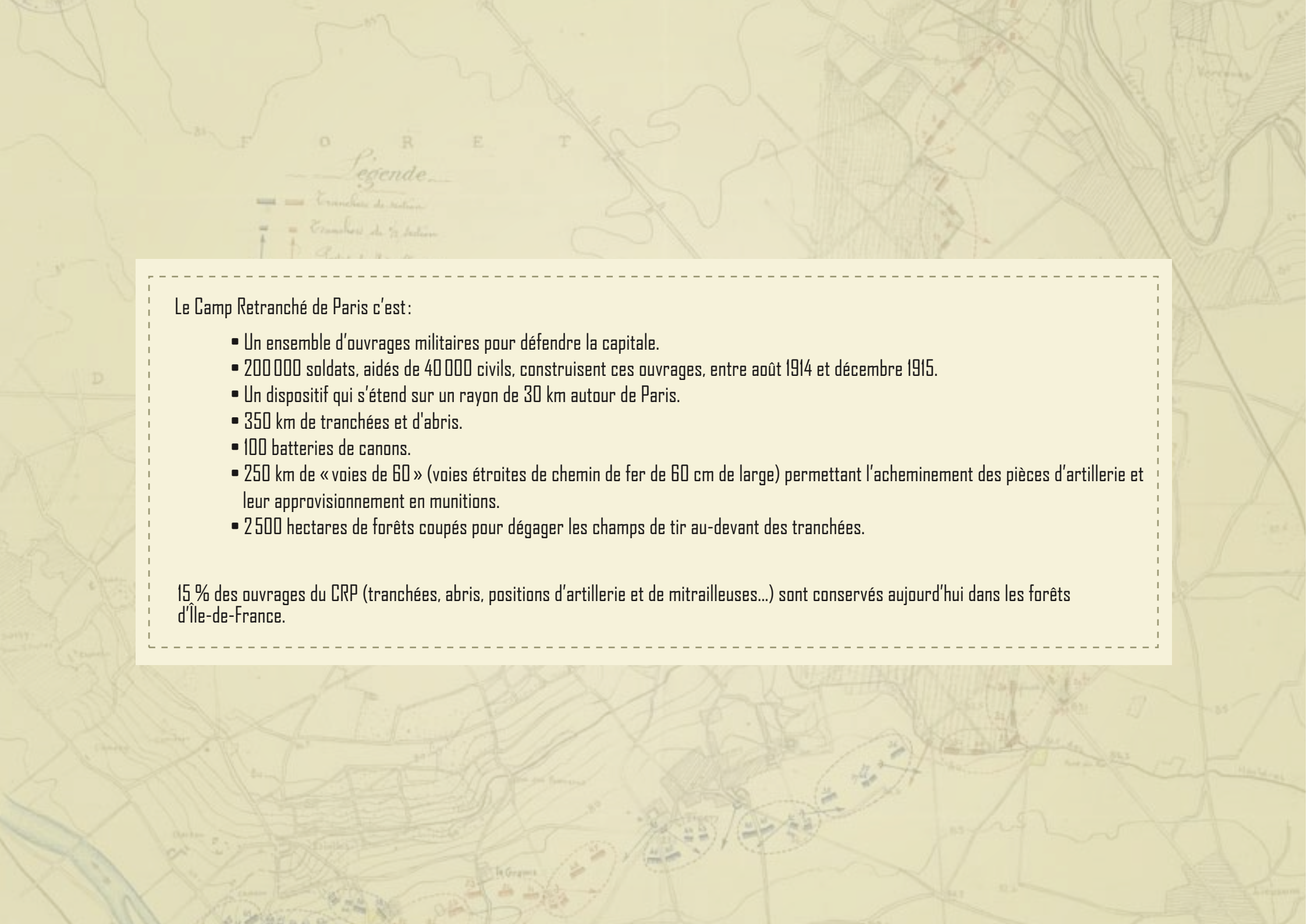
- Chêne
- Epicéa
- Charme
- Noyer
- Frêne
- Châtaignier



Poste de commandement de la batterie d'artillerie de Monthéty, 27 juillet 1915.

© ECPAD / Tétart

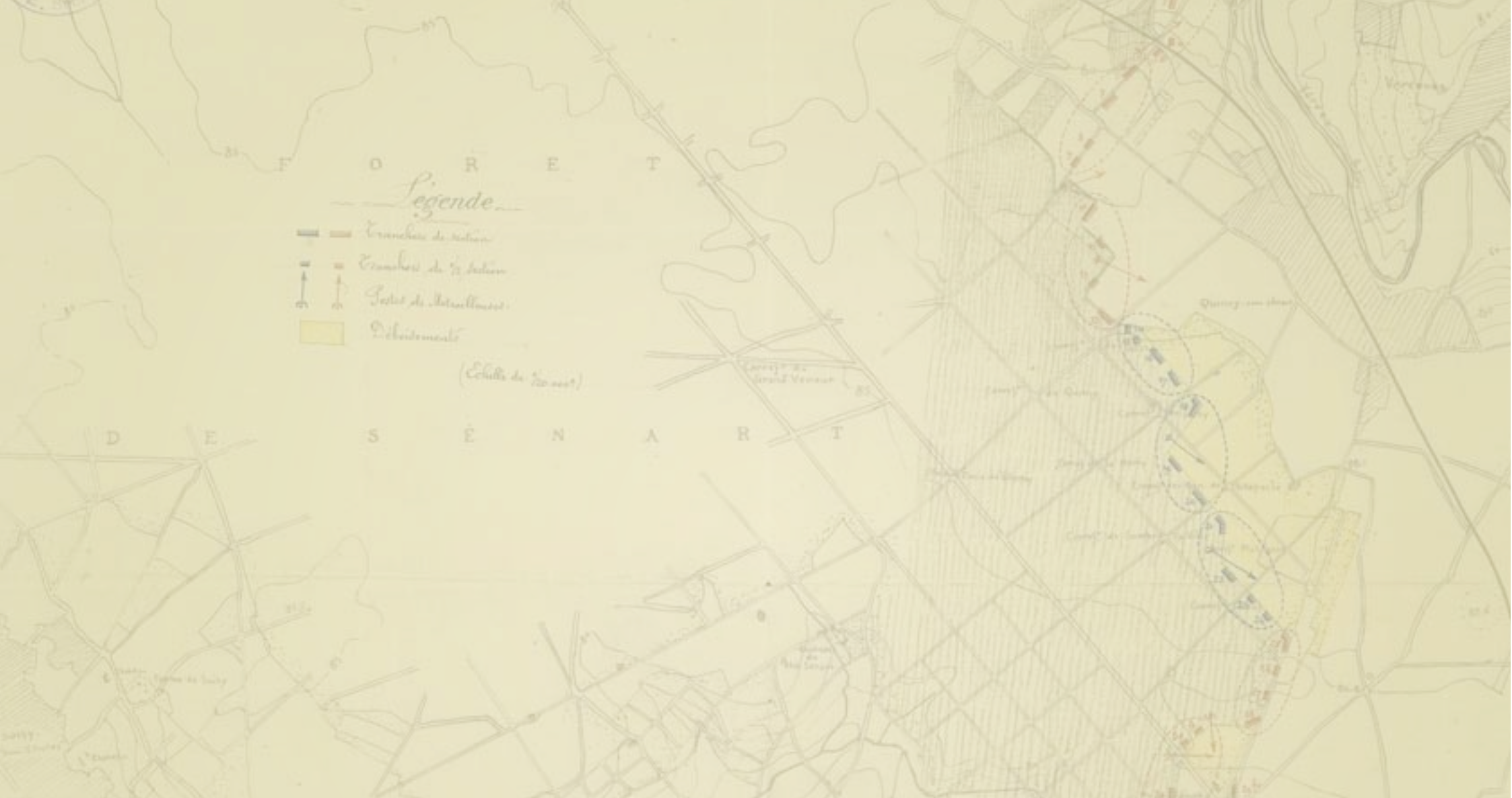


A historical map of the Camp Retranché de Paris, showing a network of trenches and fortifications around the city. The map is titled 'F O R E T' and includes a legend with symbols for 'Tranchées de 1er ordre' and 'Tranchées de 2e ordre'. A text box in the center provides details about the camp's construction and features. The map also shows various geographical features like rivers and roads.

Le Camp Retranché de Paris c'est :

- Un ensemble d'ouvrages militaires pour défendre la capitale.
- 200 000 soldats, aidés de 40 000 civils, construisent ces ouvrages, entre août 1914 et décembre 1915.
- Un dispositif qui s'étend sur un rayon de 30 km autour de Paris.
- 350 km de tranchées et d'abris.
- 100 batteries de canons.
- 250 km de « voies de 60 » (voies étroites de chemin de fer de 60 cm de large) permettant l'acheminement des pièces d'artillerie et leur approvisionnement en munitions.
- 2 500 hectares de forêts coupés pour dégager les champs de tir au-devant des tranchées.

15 % des ouvrages du CRP (tranchées, abris, positions d'artillerie et de mitrailleuses...) sont conservés aujourd'hui dans les forêts d'Île-de-France.



Coordination : Direction territoriale Ile de France et Nord-Ouest – Office National des Forêts (<http://www.onf.fr/forets-grande-guerre/>)

Conception pédagogique et graphique : LEARN in FUN

Impression : Imprimerie ONF

Financements : Office National des Forêts - Direction de la Mémoire, du Patrimoine et des Archives du ministère de la Défense (DMPA) – Région Ile de France - Crédit Agricole

Documentation : Etablissement de Communication et de Production Audiovisuel de la Défense (ECPAD) – Service historique de la Défense (SHD) - Office National des Forêts

